

# ជំពូកទី ៣

## ការលូតលាស់ និងការអភិវឌ្ឍរបស់កុមារ

### ■ គោលបំណងមេរៀន

អ្នកសិក្សានឹងអាចយល់ និងពន្យល់អំពី៖

- គោលការណ៍នៃការលូតលាស់ និងការអភិវឌ្ឍ
- លក្ខណៈនៃការលូតលាស់ និងការអភិវឌ្ឍកាយសម្បទា និងមុខងារសរីរាង្គរបស់កុមារចាប់តាំងពីទារកភាពរហូតដល់ដើមវ័យជំទង់
- អ្វីដែលចាំបាច់សម្រាប់ការលូតលាស់ និងការអភិវឌ្ឍរបស់កុមារឱ្យមានសុខភាពល្អស្របតាមស្ថានភាពនៅប្រទេសកម្ពុជា

ជំពូកនេះបង្ហាញអំពីបញ្ញត្តិនៃការលូតលាស់ និងការអភិវឌ្ឍរបស់កុមារ បន្ទាប់មកពិពណ៌នាអំពីគោលការណ៍ទូទៅនៃការលូតលាស់ និងការអភិវឌ្ឍរបស់កុមារ និងពន្យល់អំពីលក្ខណៈនៃការលូតលាស់ និងការអភិវឌ្ឍកាយសម្បទា និងផ្លូវចិត្តរបស់កុមារចាប់តាំងពីទារកភាពរហូតដល់ដើមវ័យជំទង់។ ចុងក្រោយ យើងនឹងពិពណ៌នាអំពីកត្តានានាដែលប៉ះពាល់ដល់ការលូតលាស់ និងការអភិវឌ្ឍ។

### ១ ការអភិវឌ្ឍរបស់មនុស្ស

ដំណើរការនៃភាពចាស់ទុំរបស់មនុស្សចាប់តាំងកំណើតរហូតដល់ពេញវ័យត្រូវបានបង្ហាញឱ្យស្គាល់តាមពាក្យផ្សេងៗជាច្រើនដូចជា «ការលូតលាស់ (growth)» «ការអភិវឌ្ឍ (development)» និង «ភាពចាស់ទុំ (maturity)»។ ការលូតលាស់សំដៅលើដំណើរការនៃភាពចាស់ទុំរបស់សរីរាង្គមានជីវិតដោយបង្កើនបរិមាណតាមរយៈការបំបែកកោសិកា ឬនិយាយម៉្យាងទៀតថាជាការប្រែប្រួលផ្នែកបរិមាណរូបសាស្ត្រ (Quantitative change in morphology) ឬការលូតលាស់កាយសម្បទា។ ទម្ងន់ និងកម្ពស់រាងកាយគឺជាសូចនាករតំណាងឱ្យការលូតលាស់។ ចំណែកឯការអភិវឌ្ឍវិញ វាជាដំណើរការមួយដែលរចនាសម្ព័ន្ធ និងមុខងារជីវសាស្ត្រឆ្លងកាត់ការបំបែក និងការប្រែប្រួលនានាឱ្យកាន់តែមានភាពសំបូរ។ តាមរយៈដំណើរការនេះ មុខងារនានាដែលសម្ងំនឹងលេចឡើងទៅតាមពេលវេលា។ វាជាបាតុភូតនៃការប្រែប្រួលផ្នែកគុណវិស័យ (Qualitative change) ដែលបានទទួលឥទ្ធិពលបន្ថែមពីបទពិសោធន៍ ការអនុវត្ត ការបណ្តុះបណ្តាល ការអប់រំ និងបរិស្ថានជុំវិញ។ និយាយម៉្យាងទៀត ការអភិវឌ្ឍសំដៅលើការលូតលាស់នៃរចនាសម្ព័ន្ធ និងមុខងារដែលផ្តោតសំខាន់ទៅលើផ្នែកគំនិតបញ្ញា។<sup>1</sup>

កុមារនៅតែស្ថិតក្នុងដំណើរនៃការលូតលាស់និងការអភិវឌ្ឍ។ ចិត្ត កាយសម្បទា និងទំនាក់ទំនងសង្គមរបស់ពួកគេប្រែប្រួលជារៀងរាល់ថ្ងៃឆ្ពោះទៅកាន់ភាពចាស់ទុំ។ វាពិតជាសំខាន់ណាស់ សម្រាប់កុមារក្នុងការមានកុមារភាពប្រកបដោយសុខភាពល្អដើម្បីអភិវឌ្ឍសមត្ថភាពខាងបញ្ញា កាយសម្បទា និងសតិអារម្មណ៍ឱ្យមានសក្តានុពលភាពពេញលេញ។

ការលូតលាស់ និងការអភិវឌ្ឍប្រកបដោយសុខភាពល្អរបស់កុមារមិនត្រឹមតែធ្វើឱ្យកាន់តែប្រសើរឡើងក្នុងជីវិតផ្ទាល់ខ្លួនរបស់ពួកគេប៉ុណ្ណោះទេ តែថែមទាំងសង្គមទាំងមូលផងដែរ។ ដោយសារតែកុមារចំណាយពេលភាគច្រើននៅសាលារៀនគ្រូបង្រៀនដែលនៅផ្ទាល់ជាមួយកុមារមានកាតព្វកិច្ចជួយគាំទ្រការលូតលាស់ និងការអភិវឌ្ឍរបស់កុមារប្រកបដោយសុខភាពល្អ។ សរុបសេចក្តីមក វាជាការសំខាន់ដែលគ្រូបង្រៀនទាំងអស់ត្រូវប្រកាន់ខ្ជាប់នូវចំណុចទាំងបួនខាងក្រោម និងសម្លឹងមើលលើទិដ្ឋភាពរួមនៃសន្តិវិធីសុខភាពកុមារម្នាក់ៗ ជាជាងការសម្លឹងមើលតែទិដ្ឋភាពមួយជ្រុងនៃការលូតលាស់ និងការអភិវឌ្ឍរបស់កុមារ។<sup>2</sup>

- i. ចាត់ទុកកុមារជាបុគ្គលមួយពេញលក្ខណៈ។ ស្វែងយល់ពីចរិតលក្ខណៈដោយឡែករបស់កុមារម្នាក់ៗ និងប្រើប្រាស់វិធីសាស្ត្រចម្រុះដើម្បីវាយតម្លៃសុខភាពរបស់ពួកគេ។
- ii. ជឿជាក់លើសមត្ថភាពធម្មជាតិដើម្បីលូតលាស់ដែលកុមារម្នាក់ៗមានតាំងពីកំណើត។ ទទួលស្គាល់ថា កុមារគ្រប់រូបមានភាពស្មោះត្រង់ខ្លាំងៗខ្លួន។
- iii. ស្វែងយល់ ជឿជាក់ និងជួយអភិវឌ្ឍសមត្ថភាពពីកំណើតរបស់កុមារម្នាក់ៗ។ ទារកទើបកើតមានសមត្ថភាពផ្សេងៗតាំងពីកំណើតរួចមកហើយ។ យើងត្រូវជឿជាក់លើសមត្ថភាពទាំងនោះ និងជួយគាំទ្រដើម្បីបំពេញសក្តានុពលរបស់ពួកគេ។
- iv. ពិនិត្យមើលទិដ្ឋភាពដំណើរជីវិតរបស់កុមារដើម្បីជួយគាំទ្រអនាគតរបស់ពួកគេ។ ទិដ្ឋភាពដំណើរជីវិតរបស់កុមារពាក់ព័ន្ធនឹងការយល់អំពីសុខភាពកុមារដោយផ្អែកលើអតីតកាល បច្ចុប្បន្ន និងអនាគតរបស់ពួកគេ។ យើងក៏ត្រូវកំណត់ទុកក្នុងចិត្តផងដែរថា លក្ខខណ្ឌផលប៉ះពាល់សុខភាពកាលពីកុមារភាពអាចនឹងមិនបង្ហាញចេញជារូបរាងលុះត្រាពេញវ័យ។

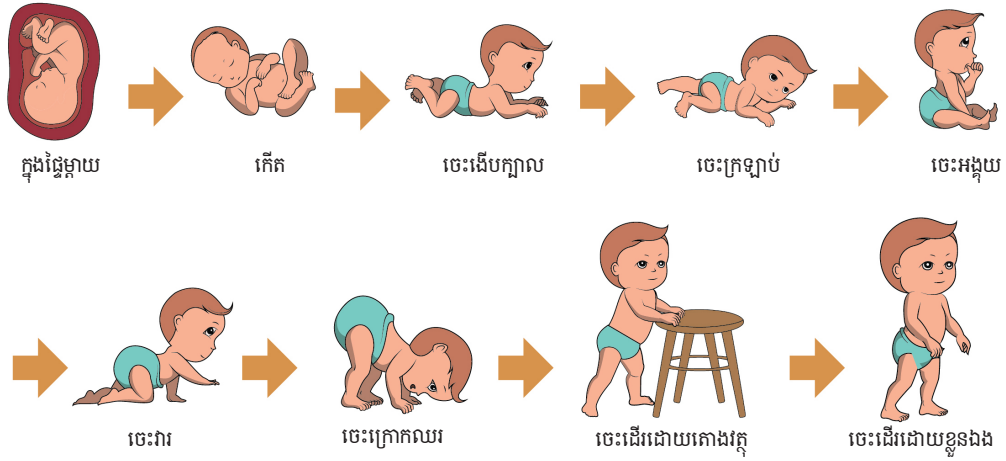
គ្រូបង្រៀនអាចបង្កាត់បង្រៀនកុមារទៅតាមដំណាក់កាលនៃការលូតលាស់និងការអភិវឌ្ឍរបស់ពួកគេតាមរយៈការសិក្សាអំពីដំណើរលូតលាស់ និងការអភិវឌ្ឍរបស់កុមារ។ គ្រូបង្រៀនក៏អាចជួយក្នុងការបង្កើតនូវបរិស្ថានដែលលើកកម្ពស់ដល់ការលូតលាស់ និងការអភិវឌ្ឍរបស់កុមារប្រកបដោយសុខភាពល្អតាមរយៈការលុបបំបាត់នូវកត្តានានាដែលមានផលប៉ះពាល់មិនចង់បាន ហើយតាមរយៈការណែនាំកុមារព្រមទាំងគ្រួសាររបស់ពួកគេឱ្យចៀសវាងកត្តាទាំងនោះ។ លើសពីនេះទៅទៀត តាមរយៈការសិក្សាពីលំនាំទូទៅនៃការលូតលាស់ និងការអភិវឌ្ឍ គ្រូបង្រៀនអាចវាយតម្លៃបានថា តើកុមារកំពុងអភិវឌ្ឍសមស្របក្នុងកម្រិតធម្មតាដែរឬទេ និងជួយចាប់ផ្តើមដោះស្រាយរាល់បញ្ហាតាំងពីដំណាក់កាលដំបូងប្រសិនបើមានភាពមិនប្រក្រតី ឬសង្ស័យថាមានបញ្ហាណាមួយកើតឡើង។

**២ គោលការណ៍នៃការលូតលាស់ និងការអភិវឌ្ឍរបស់កុមារ**

ការលូតលាស់ និងការអភិវឌ្ឍរបស់មនុស្សត្រូវបានគេចាត់ទុកថាជាលទ្ធផលនៃការសំយោគរវាងដំណើរនៃភាពចាស់ទុំផ្នែកជីវសាស្ត្រដែលកំណត់ដោយសែន និងដំណើរអភិវឌ្ឍន៍ដែលទទួលបានពីបរិស្ថាន និងបទពិសោធន៍សិក្សារបស់បុគ្គលម្នាក់ៗ។ **ភាពខុសគ្នារបស់បុគ្គលម្នាក់ៗ**ក្នុងការលូតលាស់ និងការអភិវឌ្ឍរបស់មនុស្សបណ្តាលមកពីភាពខុសគ្នានៃដំណើរនៃភាពចាស់ទុំផ្នែកជីវសាស្ត្រ និងដំណើរអភិវឌ្ឍន៍ដែលរងឥទ្ធិពលពីបរិស្ថានជុំវិញ។ ទោះជាយ៉ាងណាក៏ដោយ វាមានគោលការណ៍រួមនៃការលូតលាស់ និងការអភិវឌ្ឍដែលកើតមានជាទូទៅចំពោះបុគ្គលភាគច្រើន។

**២.១. កុមារភាគច្រើនមានការអភិវឌ្ឍទៅតាមលំដាប់លំដោយមួយជាក់លាក់**

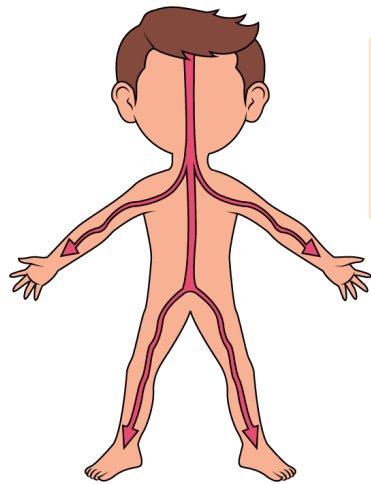
ការលូតលាស់កាយសម្បទា និងការអភិវឌ្ឍមុខងារចលករប្រព្រឹត្តទៅតាមលំដាប់លំដោយមួយជាក់លាក់។ ឧទាហរណ៍ កុមារភាគច្រើនអាចងើបក្បាលឡើងបាននៅអាយុចន្លោះពី ៣-៤ខែ អាចក្រឡាប់បាននៅអាយុចន្លោះពី ៥-៦ខែ អាចអង្គុយដោយខ្លួនឯងបាននៅអាយុចន្លោះពី ៧-៨ខែ ចាប់ផ្តើមវារ និងឈរគោងគ្រឿងសង្ហារឹមបាននៅអាយុចន្លោះពី ៩-១០ខែ ហើយនៅពេលចូលដល់អាយុ ១១ខែ កុមារខ្លះចាប់ផ្តើមដើរដោយខ្លួនឯងបាន។ ទោះបីជាមានភាពផ្សេងៗគ្នាច្រើននៅពេលដែលកុមារឈានដល់ដំណាក់កាលនៃការអភិវឌ្ឍមុខងារចលករក៏ដោយ ក៏កុមារភាគច្រើនមានការអភិវឌ្ឍទៅតាមលំដាប់លំដោយជាក់លាក់ដែរ (**រូបទី ៣.១**)។



រូបទី ៣.១៖ ដំណាក់កាលនៃការលូតលាស់ និងការអភិវឌ្ឍរបស់ទារក

### ២.២. ទិសដៅជាក់លាក់ត្រូវបានសង្កេតឃើញក្នុងការលូតលាស់ និងការអភិវឌ្ឍ<sup>3,4</sup>

ការលូតលាស់កាយសម្បទា និងការអភិវឌ្ឍមុខងារចលករវិវឌ្ឍទៅតាមទិសដៅមួយជាក់លាក់។ ឧទាហរណ៍ ជំនាញចលករវិវឌ្ឍពីងើបក្បាល ក្រឡាប់ អង្គុយដោយខ្លួនឯងបន្ទាប់មកគោងឈរដោយខ្លួនឯង។ ដូចបានឃើញក្នុងលំដាប់លំដោយនេះ មុខងាររាងកាយអភិវឌ្ឍតាមទិសដៅពីក្បាលមកកន្ទុយ (cephalocaudal direction) និងមជ្ឈដ្ឋាន ឬចំណុចកណ្តាលនៃដងខ្លួនមកកាន់ផ្នែកខាងៗ (proximodistal direction)។ នៅពេលយើងក្រឡេកមើលពីដំណើរចាប់កាន់វត្ថុអ្វីមួយរបស់កុមារ ដំបូងពួកគេចាប់ស្នាបវត្ថុនោះជាមុនសិន រួចចាប់ផ្តើមចាប់កាន់វត្ថុនោះដោយប្រើម្រាមដៃ និងបាតដៃ (palmar grasp) និងចុងក្រោយអាចចាប់កាន់ ឬលើកវត្ថុនោះឡើងដោយប្រើម្រាមដៃរបស់ពួកគេ (pincer grasp) (ពីសាមញ្ញទៅស្មុំស្មាញ ពីទូទៅទៅជាក់លាក់)។ ដូចដែលបានឃើញនៅក្នុងរូបខាងក្រោម មុខងាររាងកាយអភិវឌ្ឍក្នុងទិសដៅពីមុខងារចលករធំទៅមុខងារចលករតូច (រូបទី ៣.២)។



- (i) ពីក្បាលមកកន្ទុយ
- (ii) ពីមជ្ឈដ្ឋានដងខ្លួនមកផ្នែកខាងៗ
- (iii) ពីមុខងារចលករធំទៅមុខងារចលករតូច

រូបទី ៣.២៖ ទិសដៅនៃការលូតលាស់ និងការអភិវឌ្ឍរាងកាយ

### ២.៣. និរន្តរភាពនៃការលូតលាស់និងការអភិវឌ្ឍ និងភាពខុសគ្នានៃល្បឿនលូតលាស់របស់សរីរាង្គ និងជាលិកា

ដូចបានឃើញនៅក្នុងខ្សែកោងនៃការលូតលាស់របស់លោកស្កេមម៉ុន (Scammon) (ឆ្នាំ១៩៣០) ដែលបង្ហាញពីការលូតលាស់នៃជាលិកាជាច្រើនប្រភេទទៅតាមពេលវេលា ទោះបីជាមានការឡើងចុះនៃខ្សែកោងក៏ដោយ ក៏ការលូតលាស់ និងការអភិវឌ្ឍរបស់សរីរាង្គ និងជាលិកានៅតែបន្តលូតលាស់ដោយគ្មានការរំខានរហូតឈានដល់ទំហំកម្រិតមនុស្សពេញវ័យ បង្ហាញដោយ ១០០% (ដំណើរការនិរន្តរភាព (Continuous process))។ ទោះជាយ៉ាងណា

ល្បឿននៃការលូតលាស់មានភាពខុសគ្នាអាស្រ័យទៅតាម អាយុ ភេទ និងមុខងាររបស់ជាលិកា (កត្តាកំណត់)។ ឧទាហរណ៍ កម្ពស់រាងកាយលូតខ្ពស់ចាប់ពីទារកភាពរហូតដល់វ័យជំទង់។ លើសពីនេះទៅទៀត អំឡុងពេលដែលកម្ពស់រាងកាយស្ទុះលូតមានភាពខុសគ្នារវាងក្មេងប្រុស និងក្មេងស្រី។ ជាលិកាប្រសាទអភិវឌ្ឍយ៉ាងលឿនក្នុងអំឡុងពេលទារកភាពនិងដើមកុមារភាព ខណៈជាលិកាឡាំហ្វាទិក (lymphoid tissue) អភិវឌ្ឍនៅពាក់កណ្តាល និងចុងកុមារភាព។ ទោះជាយ៉ាងណា គួរកត់សម្គាល់ថា ខ្សែកោងនៃការលូតលាស់របស់លោកស្កេមម៉ុន (Scammon) គ្រាន់តែបង្ហាញអំពីរូបភាពនៃការលូតលាស់ និងការអភិវឌ្ឍបន្ទាប់ពីកំណើតហើយតែប៉ុណ្ណោះ ហើយគួសម្គាល់ដែលថា ទំហំ និងមុខងារនៃសរីរាង្គ និងជាលិកានីមួយៗមិនស្មើសូន្យនោះទេនៅពេលកំណើត ចូរធ្វើលំហាត់លេខ [៣-៣] ទាំងអស់គ្នា។

**២.៤. វាមានអំឡុងពេលសំខាន់ និងអំឡុងពេលវេទនារម្មណ៍ក្នុងដំណើរការលូតលាស់ និងការអភិវឌ្ឍរបស់កុមារ<sup>៥</sup>**

ក្នុងដំណើរជីវិតសាស្ត្រនៃការលូតលាស់ និងការអភិវឌ្ឍមានអំឡុងពេលសំខាន់សម្រាប់អភិវឌ្ឍជំនាញកាយសម្បទានិងបញ្ញា ហើយនិងការទទួលយកលំនាំអាកប្បកិរិយាថ្មីៗ។ ប្រសិនបើក្មេងមិនទទួលបានការរំញោចពីបរិស្ថានសមស្របឬទទួលបានបទពិសោធន៍ដែលផ្តល់នូវជំនាញអំឡុងពេលនោះទេ វានឹងពិបាកសម្រាប់កុមារដើម្បីអភិវឌ្ឍមុខងារ ឬអាកប្បកិរិយាពាក់ព័ន្ធនានានៅពេលក្រោយក្នុងជីវិត។ អំឡុងពេលនេះហៅថា **អំឡុងពេលសំខាន់ (critical period)**។ ឧទាហរណ៍ នៅក្នុងករណីការអភិវឌ្ឍនៃញាណ និងចលករបរិស្ថាននិងបទពិសោធន៍នៅអំឡុងពេលទារកភាពបានជះឥទ្ធិពលយ៉ាងខ្លាំងលើការអភិវឌ្ឍគំហើញនៃភ្នែកទាំងពីរ (សមត្ថភាពមើលឃើញវត្ថុដោយប្រើភ្នែកទាំងពីរ) និងសមត្ថភាពស្តាប់ឮ។ នៅអំឡុងពេលសំខាន់សម្រាប់សមត្ថភាពចាប់យកភាសារបស់ក្មេងគឺត្រឹមអាយុ ១២ ឬ ១៣ឆ្នាំប៉ុណ្ណោះ មានន័យថា ប្រសិនបើកុមារធំជាត់ក្នុងបរិស្ថានមួយដែលកុមារមិនអាចទទួលបានការបង្ហាត់បង្រៀនផ្នែកភាសាបានសមស្របនៅដើមកុមារភាពទេ នោះនឹងកាន់តែពិបាកសម្រាប់កុមារដើម្បីចាប់យកជំនាញភាសាបន្ទាប់ពីឈានចូលដល់វ័យជំទង់។

**អំឡុងពេលវេទនារម្មណ៍ (Sensitive Period)** គឺនៅពេលដែលកុមារមានភាពរសំបំផុតទៅនឹងការរំញោចពីបរិស្ថានជាក់លាក់ណាមួយដែលមានប្រសិទ្ធភាពក្នុងការចាប់យកលំនាំថ្មីនៃអាកប្បកិរិយាដែលមានន័យថា អំឡុងពេលនេះគឺសមស្របបំផុតសម្រាប់ការចាប់យកអាកប្បកិរិយា ឬជំនាញនោះ។ ឧទាហរណ៍ បណ្ឌិតម៉ារីយ៉ាម៉ូនតេសូរី (Maria Montessori) (ពិពណ៌នាដោយសមាគមម៉ូនតេសូរីអាមេរិកថា «ក្នុងនាមជារូបវិទូជនជាតិអ៊ីតាលី ជាអ្នកអប់រំ និងជាអ្នកច្នៃប្រឌិត បានទទួលការសាទរអំពីវិធីសាស្ត្រអប់រំរបស់លោកស្រីដែលកសាងតាមវិធីដែលកុមារសិក្សាតាមបែបធម្មជាតិ») បានគាំទ្រថា អំឡុងពេលវេទនារម្មណ៍សម្រាប់ទទួលយកជំនាញយល់ដឹង និងទិដ្ឋភាពសង្គមអំពីជីវិតគឺចាប់តាំងពីទារកភាពរហូតដល់ដើមកុមារភាព។<sup>6,7</sup>

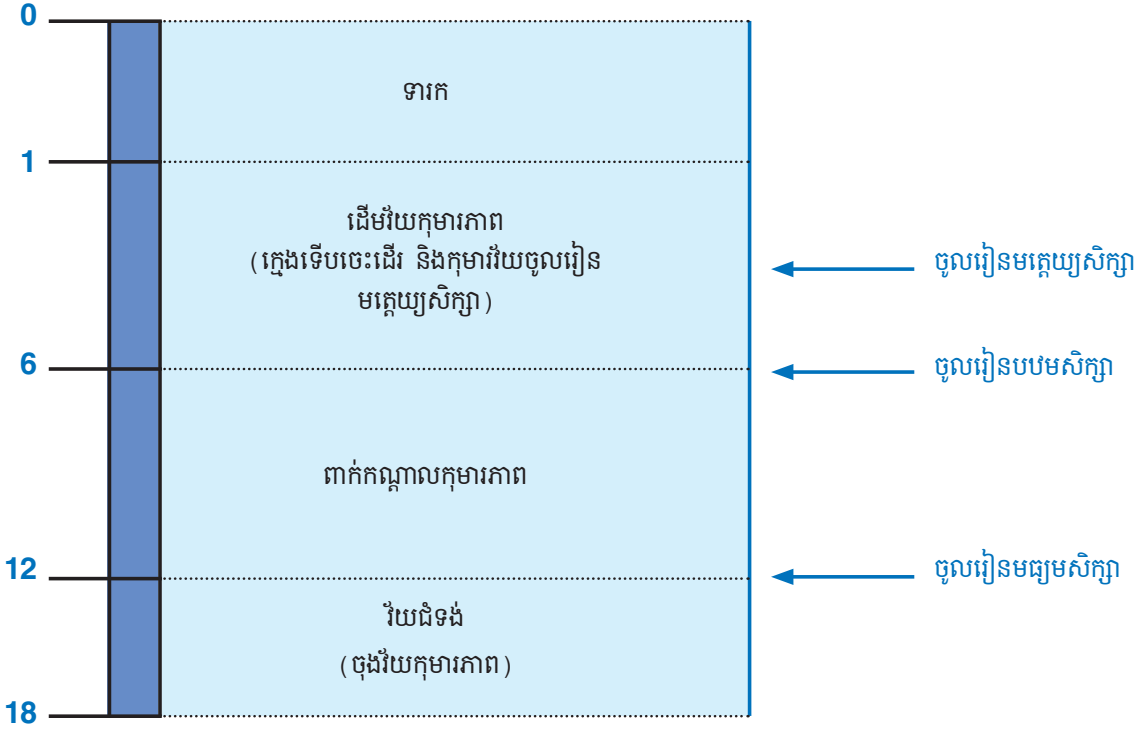
ទោះបីជាមាត់នៃការលូតលាស់ និងការអភិវឌ្ឍរបស់បុគ្គលមិនអាចកំណត់បានពេញលេញដោយលក្ខណៈជីវសាស្ត្រក៏ដោយ ក៏យើងមិនបានទទួលការអនុគ្រោះដោយគ្មានដែនកំណត់ ខណៈដែលយើងលូតលាស់នោះដែរ។ តាមពិតការលូតលាស់ និងការអភិវឌ្ឍរបស់មនុស្សស្ថិតនៅចន្លោះកត្តាទាំងពីរដែលកំណត់ដោយឥទ្ធិពលនៃលក្ខណៈជីវសាស្ត្រ និងបរិស្ថានលូតលាស់។

**២.៥. ការលូតលាស់របស់បុគ្គលម្នាក់ៗកាន់តែមានការប្រែប្រួលខ្លាំងទៅតាមវ័យ**

ការប្រែប្រួលផ្នែកជីវសាស្ត្ររបស់ទារកទើបកើតមានកម្រិតតិចតួច ប៉ុន្តែនៅពេលទារកកាន់តែចម្រើនវ័យ ការប្រែប្រួលរបស់បុគ្គលម្នាក់ៗកាន់តែមានគម្លាតធំតាមរយៈឥទ្ធិពលនៃកត្តាកំណត់ និងបរិស្ថានលូតលាស់ (ភាពខុសគ្នារវាងបុគ្គលម្នាក់ៗ)។

**៣ អំឡុងពេលនៃការលូតលាស់ និងការអភិវឌ្ឍនៅតាមវ័យ**

អំឡុងពេលនៃការលូតលាស់ និងការអភិវឌ្ឍរបស់មនុស្សអាចបែងចែកទៅតាមក្រុមអាយុ៖ ទារកទើបកើត (ចាប់ពីកំណើតដល់ត្រីមាស ៤ សប្តាហ៍) ទារក (រហូតដល់អាយុ ១ឆ្នាំ) ដើមកុមារភាព (រហូតដល់ពេលចូលរៀនបឋមសិក្សា) ដែលចែកចេញជាពីរគឺ ក្មេងទើបចេះដើរ (អាយុពី ១-៣ឆ្នាំ) និងកុមារវ័យចូលរៀនមត្តេយ្យសិក្សា (អាយុពី ៣-៦ឆ្នាំ) ពាក់កណ្តាលកុមារភាព (អំឡុងពេលចុះឈ្មោះចូលរៀនបឋមសិក្សា អាយុពី ៦-១២ឆ្នាំ) និងវ័យជំទង់ (ចាប់ពីមធ្យមសិក្សារហូតដល់ពេញវ័យ ឬរហូតដល់ឈប់លូតកម្ពស់ អាយុប្រហែលពី ១២-១៨ឆ្នាំ) (រូបទី ៣.៣)។ នៅទីនេះ យើងនឹងអង្កេតលម្អិតពីការលូតលាស់កាយសម្បទា ចលករ និងការអភិវឌ្ឍពុទ្ធិ ព្រមទាំងការអភិវឌ្ឍផ្នែកសតិអារម្មណ៍ និងផ្នែកសង្គមនាអំឡុងពេលដើម និងពាក់កណ្តាលកុមារភាព (តារាងទី ៣.១)។



រូបទី ៣.៣៖ ការលូតលាស់ និងការអភិវឌ្ឍអំឡុងពេលដើមកុមារភាព

**៣.១. ការលូតលាស់ និងការអភិវឌ្ឍអំឡុងពេលដើមកុមារភាព**

**៣.១.១. ការលូតលាស់កាយសម្បទា (Physical growth)**

កម្ពស់ និងទម្ងន់រាងកាយកើនឡើងសន្សឹមៗក្នុងអំឡុងពេលនេះ។ លុះដល់កុមារមានអាយុ ៥ឆ្នាំ កម្ពស់នឹងកើនឡើង ២,២ដង ឯទម្ងន់នឹងកើនឡើង ៦ដង ធៀបជាមួយនឹងកំណើត។ រូបរាងកាយប្រែជាតូចស្តើងជាងមុនវិវឌ្ឍទៅរូបរាងមនុស្សពេញវ័យ ហើយអនុបាតរវាងក្បាល និងដងខ្លួនឈានដល់ ១:៦ នៅអាយុ ៦ឆ្នាំ។ ធ្មេញអចិន្ត្រៃយ៍ ឬធ្មេញស្រុករបស់កុមារចាប់ផ្តើមលូតលាស់ក្នុងអំឡុងពេលនេះជាមួយនឹងការប្រែប្រួលផ្នែកផ្សេងៗទៀតនៃរាងកាយរបស់បុគ្គល។

### ៣.១.២. ការអភិវឌ្ឍនៃមុខងារចលករ

**ការអភិវឌ្ឍជំនាញចលករធំ (Gross motor skills development)៖** ជាទូទៅកុមារចាប់ផ្តើមរៀនដើរនៅ អំឡុងអាយុ ១២ខែបន្ទាប់ពីកំណើត អាចដើរនឹងបានត្រឹមអាយុ ១៨ខែ ហើយត្រឹមអាយុ ៣ឆ្នាំ អាចលោត និងទាក់បាល់បាន។ នៅអាយុពី ៥-៦ឆ្នាំ កុមារភាគច្រើនអាចប្រើដៃ និងជើងធ្វើចលនាស្មុំញ៉ាំ និងត្រូវចង្វាក់គ្នាបាន ដូចជា ការឈរជើងមួយ ការលោតរំលងដោយជើងទាំងពីរ និងការលោតអន្ទាក់ជាដើម។

**ការអភិវឌ្ឍជំនាញចលករតូច (Fine motor skills development)៖** កុមារចាប់ពីអាយុ ១២-១៨ខែ ជាទូទៅស្ទាត់ជំនាញជំនាញមូលដ្ឋានដូចជា ការឈោងទៅរកវត្ថុអ្វីមួយ ការចាប់កាន់ និងការពន្លែងវត្ថុនោះ វិញ។ កាលដែលកុមារកាន់តែចម្រើនវ័យ ពួកគេមានសមត្ថភាពធ្វើចលនាត្រូវចង្វាក់គ្នាក្នុងការប្រើឧបករណ៍នានា ដោយដៃទាំងពីរ។ អាយុចាប់ពី ៣-៤ឆ្នាំ ពួកគេអាចប្រើកន្ត្រៃ ឬដោះឡេវ និងដាក់ឡេវសម្លៀកបំពាក់បានដែល ចលនានេះតម្រូវឱ្យមានចលនាស្លាស់គ្នារវាងដៃទាំងពីរ ប៉ុន្តែនៅក្នុងឥរិយាបថឆ្លងនៅឡើយ។ ចាប់ពីអាយុប្រហែល ៤ឆ្នាំ ក្មេងចាប់ផ្តើមបង្ហាញពីទំនោរក្នុងការប្រើប្រាស់ដៃដែលចំណាប់ជាងគេជាប្រចាំ។ នៅត្រឹមអាយុ ៥-៦ឆ្នាំ ពួកគេមានសមត្ថភាពធ្វើចលនាសន្លាក់ម្រាមដៃយ៉ាងប៊ិនប្រសប់មានន័យថា ពួកគេអាចរៀនសរសេរអក្សរ ដោយរំកិលបិទដោយប្រើចុងមេដៃ ម្រាមដៃចង្កូល និងម្រាមដៃកណ្តាល។ ពួកគេអាចកាន់កែវក្រដាសដោយ មិនធ្វើឱ្យកែវនោះខូចទ្រង់ទ្រាយដោយប្រើប្រាស់កម្លាំងសមល្មមទៅនឹងភាពធន់របស់វត្ថុនោះ។

### ៣.១.៣. ការអភិវឌ្ឍពុទ្ធិ (Cognitive development)

កុមារនៅអាយុពី ២-៣ឆ្នាំ ចាប់ផ្តើមអភិវឌ្ឍការគិតបែបអរូបិ មានសមត្ថភាពបង្កើតរូបភាពអ្វីមួយតាមរយៈ បទពិសោធន៍ដែលធ្លាប់ឃើញ និងស្រមៃពីវត្ថុនានាដែលមិនធ្លាប់ឃើញដោយផ្ទាល់ពីមុនមក។ ពេលដែលពួកគេ ឈានដល់អាយុ ៤-៦ឆ្នាំ ពួកគេមានសមត្ថភាពអាចបែងចែកក្រុមវត្ថុនានាដោយឡែកៗពីគ្នា និងផ្គុំវាចូលគ្នា វិញបាន។ ពួកគេក៏ស្គាល់ឆ្លេង និងស្គាំដោយយោងទៅតាមរាងកាយរបស់ពួកគេផ្ទាល់។ នៅពេលគូររូបមនុស្ស ពួកគេចាប់ផ្តើមគូរដៃ និងជើង ទោះបីជាគ្មានលក្ខណៈលម្អិតគ្រប់គ្រាន់ក៏ដោយ។

ការអភិវឌ្ឍផ្នែកភាសាមានសន្ទុះខ្លាំងនៅអំឡុងពេលរៀនដើរនេះ។ បន្ទាប់ពីអាយុ ១៨ខែ-២ឆ្នាំ បន្ទាប់ពី កំណើត កុមារចាប់ផ្តើមអាចផ្តិតពីពាក្យក្នុងមួយប្រយោគ ហើយវាក្យស័ព្ទរបស់ពួកគេរីកចម្រើនយ៉ាងរហ័ស។ គេអាចនិយាយបានថា ត្រឹមអាយុ ២ឆ្នាំ កុមារជាទូទៅចេះវាក្យស័ព្ទលើសពី ៣០០ពាក្យ។ ចាប់ពីអាយុ ៤-៦ឆ្នាំ (វ័យចូលរៀនមត្តេយ្យសិក្សា) ពួកគេយល់ពាក្យ «ឆ្លា» គឺជា «សត្វ» និងពាក្យ «ចេក» គឺជា «អាហារ»។ នេះមានន័យថា ពួកគេយល់ពីនិយមន័យពាក្យទាំងនោះ និងអាចចាត់ថ្នាក់ពាក្យដែលតំណាងវត្ថុរូបិទៅក្នុងថ្នាក់របស់ន័យអរូបិបាន។

### ៣.១.៤. ការអភិវឌ្ឍផ្នែកសតិអារម្មណ៍ និងផ្នែកសង្គម (Emotional and social development)

ការអភិវឌ្ឍផ្នែកសតិអារម្មណ៍ និងផ្នែកសង្គមក្នុងអំឡុងពេលដើមកុមារភាពផ្សារភ្ជាប់យ៉ាងជិតស្និទ្ធនឹង ទំនាក់ទំនងរបស់មនុស្ស ទម្លាប់របៀបរបស់នៅមូលដ្ឋាន និងការលេងកំសាន្តដែលកុមារបានឆ្លងកាត់។ កុមារ ចាប់ផ្តើមអភិវឌ្ឍភាពម្ចាស់ការលើខ្លួនឯង និងបង្ហាញពីសេចក្តីប្រាថ្នារបស់គេ។ ឧទាហរណ៍ កុមារអាយុពី ២-៣ឆ្នាំ ចេះលេងដោយខ្លួនឯង ធ្វើអ្វីដោយខ្លួនឯង ទោះបីជាមានមនុស្សនៅជុំវិញខ្លួនក៏ដោយ ប៉ុន្តែនៅពេលចម្រើនវ័យឡើង ពួកគេចាប់ផ្តើមបន្តិចម្តងៗរៀនលេងជាមួយមនុស្សដទៃផ្សេងទៀតដែលនៅជុំវិញ។ នៅពេលពួកគេមានអាយុពី ៥-៦ឆ្នាំ ពួកគេអាចចែករំលែកគោលបំណង និងលក្ខន្តិកៈសាមញ្ញៗខណៈពេលកំពុងលេង។ ពួកគេអភិវឌ្ឍ សមត្ថភាពយល់ដឹងអំពីអារម្មណ៍អ្នកដទៃនៅអាយុប្រហែល ៤ឆ្នាំ ហើយមានសមត្ថភាពគិតពិចារណាដោយមើល ពីជ្រុងគំនិតមួយផ្សេងទៀតរបស់មនុស្សដទៃ។

## ៣.២. ការលូតលាស់ និងការអភិវឌ្ឍអំឡុងពេលពាក់កណ្តាលកុមារភាព

### ៣.២.១. ការលូតលាស់ និងការអភិវឌ្ឍកាយសម្បទា

ការលូតលាស់ និងការអភិវឌ្ឍកាយសម្បទាគឺមានស្ថិរភាព និងសន្សឹមៗនៅអំឡុងពេលពាក់កណ្តាលខាងដើមនៃអំឡុងពេលពាក់កណ្តាលកុមារភាព។ កាលណាកុមារឈានចូលដល់ពាក់កណ្តាលខាងចុងនៃអំឡុងពេលពាក់កណ្តាលកុមារភាព មុខងារបន្តពូជអភិវឌ្ឍយ៉ាងឆាប់រហ័សជាមួយការប្រែប្រួលខ្លះៗរបស់បុគ្គល។ ប្រដាប់បន្តពូជក្មេងស្រីលូតលាស់លឿនជាងក្មេងប្រុស។ ក្មេងស្រីចាប់ផ្តើមមានដើមទ្រូងរីកធំ និងមានដុះរោមនៅប្រដាប់បន្តពូជ។

### ៣.២.២. ការអភិវឌ្ឍចលករ

កុមារលូតលាស់សាច់ដុំ និងចាប់យកជំនាញចលករមូលដ្ឋាននៅអំឡុងពេលពាក់កណ្តាលកុមារភាព។ ពួកគេអាចលោត បោះ និងធ្វើចលនានានាបានជំនាញជាងពេលនៅអំឡុងពេលដើមកុមារភាព។ ពួកគេរៀនផ្សំធ្វើចលនាមូលដ្ឋានងាយៗដោយប្រើដៃនិងជើង និងទទួលបានជំនាញធ្វើចលនាតាមកាលវេលាទីតាំងជាក់ស្តែង។

### ៣.២.៣. ការអភិវឌ្ឍពុទ្ធិ

ក្នុងទស្សនវិស័យនៃការយល់ដឹង កុមារចាប់ផ្តើមគិតបានត្រឹមត្រូវអំពីបញ្ហាជាក់លាក់នានា។ នៅពេលអាយុពី ៩-១០ឆ្នាំ ពួកគេអាចសម្គាល់នូវបរិមាណស្មើគ្នានៃសារជាតិមួយ បើទោះជាគេដាក់វាក្នុងវត្ថុផ្ទុកខុសៗគ្នាក៏ដោយ។ ទាំងនេះបង្ហាញថា ពួកគេមានសមត្ថភាពក្នុងការប្រៀបធៀបអំពីគោលគំនិតមួយ និងបានយល់ជាស្រេចចំពោះគោលគំនិតទាំងនោះដូចជា ចំនួន ទម្ងន់ ចំណុះ និងម៉ោង។ អាយុចន្លោះពី ១១-១២ឆ្នាំ កុមារចាប់ផ្តើមគិតជាប្រព័ន្ធនិងធ្វើការសន្និដ្ឋានលទ្ធផលដោយផ្អែកលើសមត្ថភាព។ ទម្រង់ប្រាស្រ័យទាក់ទងចម្បងរបស់កុមារគឺការនិយាយអំឡុងពេលពាក់កណ្តាលកុមារភាព ប៉ុន្តែពេលគេចម្រើនវ័យ និងចូលរៀន ពួកគេចាប់យកការប្រាស្រ័យទាក់ទងក្រោមទម្រង់ផ្សេងទៀតដូចជា ការសរសេរ និងការអាន។ នៅអំឡុងពេលពាក់កណ្តាលខាងដើមនៃអំឡុងពេលពាក់កណ្តាលកុមារភាព កុមារមានទំនោរសរសេរប្រយោគខ្លីៗតែប៉ុណ្ណោះ ប៉ុន្តែពួកគេនឹងសរសេរប្រយោគកាន់តែវែងជាងមុនដោយប្រើសន្ទានសព្ទនៅពាក់កណ្តាលខាងចុងនៃអំឡុងពេលពាក់កណ្តាលកុមារភាពនេះ។

### ៣.២.៤. ការអភិវឌ្ឍផ្នែកសតិអារម្មណ៍ និងផ្នែកសង្គម

អំឡុងពេលពាក់កណ្តាលកុមារភាពគឺជាពេលវេលាមួយដែលកុមារអភិវឌ្ឍអារម្មណ៍ផ្នែកសង្គមដូចជា ដឹងពីខ្លួនឯង និងការយោគយល់គ្នានៅក្នុងក្របខ័ណ្ឌសង្គមរបស់សាលារៀន។ សតិសម្បជញ្ញៈអាចសម្គាល់ឃើញតាំងពីអំឡុងពេលដើមកុមារភាពម៉្លោះ ប៉ុន្តែកុមារចាប់ផ្តើមស្គាល់ និងដឹងពីខ្លួនឯងជាជីវិតមួយ (ឧទាហរណ៍ ឆ្លងកាត់បទពិសោធន៍ដឹងពីវត្តមានជីវិតរបស់ខ្លួនឯង) តាមរយៈទំនាក់ទំនងក្នុងសង្គមជាមួយមិត្តភក្តិរបស់ពួកគេ នៅពេលដែលពួកគេចូលដល់អំឡុងពេលពាក់កណ្តាលកុមារភាព។ ពួកគេអភិវឌ្ឍអារម្មណ៍ពីសមត្ថភាពដូចជាភាពអន់ជាង តាមរយៈការប្រៀបធៀបជាមួយអ្នកដទៃ ហើយបន្តិចម្តងៗបង្កើតអារម្មណ៍ចេះឱ្យតម្លៃខ្លួនឯង (self-esteem)។ ទំនាក់ទំនងមិត្តភក្តិពីម្នាក់ទៅម្នាក់ (Peer-to-peer relationships) ក៏អាចធ្វើឱ្យមានការប្រែប្រួលនៅពាក់កណ្តាលខាងចុងនៃអំឡុងពេលពាក់កណ្តាលកុមារភាពផងដែរ។ ក្រុមមិត្តភក្តិដែលកុមារម្នាក់ៗសេពគប់កាន់តែរីកធំៗឡើង។ កុមារៗបង្កើតក្រុមអាស្រ័យលើអារម្មណ៍សាមគ្គីដោយការលេងជាមួយគ្នា និងការចែករំលែកបទពិសោធន៍រួម។ អំឡុងពេលនេះហៅថា «វ័យទំនើង (gang age)» ហើយក្រុមមិត្តភក្តិទាំងនោះព្រមទទួលយកផ្គត់ផ្គង់នេះដូចគ្នា។ ជានិច្ចកាលក្រុមទំនើង ឬក្រុមមិត្តភក្តិទាំងនេះ ភាគច្រើនជាចរិតលក្ខណៈជាក្រុមក្មេងប្រុស។

**តារាងទី ៣.១៖ សង្ខេបពីស្ថានភាពនៃការអភិវឌ្ឍនៅអំឡុងពេលដើម និងអំឡុងពេលពាក់កណ្តាលកុមារភាព**

ខ្នាតនៃការអភិវឌ្ឍ	ទារកភាព និងអំឡុងពេលដើមកុមារភាព					អំឡុងពេលពាក់កណ្តាលកុមារភាព	
	0 - 1	1 - 2	2 - 3	3 - 4	4 - 5	5 - 6	6 - 7
អាយុ							
កម្ពស់	1,5ដង កម្ពស់កំណើត			2ដង កម្ពស់កំណើត			
ទម្ងន់	3ដង ទម្ងន់កំណើត	4ដង ទម្ងន់កំណើត		5ដង ទម្ងន់កំណើត			
ជំនាញចលករធំ	ឈរកាន់គ្រឿងសង្ហារឹម	ដើរ	រត់				
	ទំលាក់បាល់ និងតាមសម្លឹងមើលវា	បោះបាល់សំដៅគោលដៅ	ទាត់បាល់	លោតជើងមួយ	លោតជើងពីរ	ចេះចាប់បាល់ដោយប្រើដៃទាំងពីរ	
ជំនាញចលករតូច		គូរ និងចម្លងរាងជាខ្សែៗ	គូររាងរង្វង់មួយ	គូររាងការេ	គូររាងត្រីកោណ		
		សាងសង់ដោយប្រើដុំវត្ថុរាងបួនជ្រុង (blocks)		ចេះប្រើកន្ត្រៃ			
ជំនាញភាសា	បង្កើតពាក្យងាយយល់ជាលើកដំបូង	បង្កើនវាក្យស័ព្ទ	សួរដោយប្រើប្រយោគសំណួរ			អាចធ្វើការសន្ទនាទៅវិញទៅមកបាន	អាន សរសេរ និងចាប់យកជំនាញសិក្សាមូលដ្ឋានបាន
ជំនាញចិត្ត និងសង្គម	យល់ និងគោរពតាមបម្រាម	លេងម្នាក់ឯងក្រៅពីជាមួយឪពុកម្តាយបាន	លេងជាមួយមិត្តភក្តិ	លេងជាមួយក្រុមគ្នាបីនាក់ ឬច្រើននាក់		ការគិតសមហេតុផល និងតាមទ្រឹស្តី	អាចធ្វើការពិចារណាក្នុងចិត្ត
	ប្រព្រឹត្តសារឡើងវិញពេលមានការសរសើរ	ធ្វើគ្រាប់តាមការសន្ទនាតាមទូរស័ព្ទ	ចូលចិត្តមើលថែក្មេងៗដែលតូចជាង	សុំការអនុញ្ញាត		អាចប្តូរការគិតពីរូបិទៅអរូបិ	



**៤ កត្តានានាដែលមានឥទ្ធិពលចំពោះការលូតលាស់ និងការអភិវឌ្ឍរបស់កុមារ**

តាមសាវ័តារកន្លងមក សុខភាពកុមារត្រូវបានកំណត់ដូចសុខភាពមនុស្សពេញវ័យដែរ និងស្ទើរតែមិនបានទទួលការយកចិត្តទុកដាក់ជាពិសេសសោះតែម្តង។ ទោះជាយ៉ាងណាក៏ដោយ ថ្មីៗនេះគេបានទទួលស្គាល់ថា ទស្សនវិស័យនៃការអភិវឌ្ឍចាំបាច់ត្រូវរួមបញ្ចូលទៅក្នុងបញ្ញត្តិសុខភាពកុមារ។ វាកាន់តែច្បាស់ហើយថា សុខភាពកុមារត្រូវបានកំណត់តាមរយៈអន្តរកម្មនៃកត្តានានាជាច្រើនខុសគ្នាពីមនុស្សពេញវ័យ។ ផ្ទុយពីសាវ័តារនេះ គណៈកម្មការវាយតម្លៃសុខភាពកុមារ (ក្រុមប្រឹក្សាជាតិស្រាវជ្រាវ និងវិទ្យាស្ថានវេជ្ជសាស្ត្រនៃប្រទេសសហរដ្ឋអាមេរិក) បានចេញរបាយការណ៍មួយស្នើឱ្យមានការកំណត់បញ្ញត្តិនៃសុខភាពកុមារដូចខាងក្រោមដើម្បីបញ្ចូលការលូតលាស់ និងការអភិវឌ្ឍ ព្រមទាំងបង្ហាញផ្លូវពីកត្តាផ្សេងៗដែលមានឥទ្ធិពលលើសុខភាពក្នុងការអភិវឌ្ឍ។<sup>8</sup>

«សុខភាពកុមារគឺជាវិសាលភាពដែលកុមារម្នាក់ៗ ឬក្រុមកុមារច្រើនអាចធ្វើបាន ឬជួយឱ្យធ្វើបានដើម្បី (ក) អភិវឌ្ឍនិងសម្រេចបាននូវសក្តានុពលរបស់គេ (ខ) បំពេញចិត្តនូវតម្រូវការរបស់គេ និង (គ) អភិវឌ្ឍសមត្ថភាពដែលអនុញ្ញាតឱ្យពួកគេមានទំនាក់ទំនងដោយជោគជ័យជាមួយបរិស្ថានជីវសាស្ត្រ រូបវន្ត និងសង្គមរបស់ពួកគេ»។<sup>9</sup>

**តារាងទី ៣.២៖ ប្រព័ន្ធគ្រប់គ្រងដែលមានលើសុខភាពកុមារ**

**ជីវសាស្ត្រកុមារ**

**អាកប្បកិរិយាកុមារ**

**បរិស្ថានរូបវន្ត**

- ឥទ្ធិពលពីមុនកំណើត
- ឥទ្ធិពលពីកុមារភាព
- ផ្ទះ សាលារៀន និងកន្លែងធ្វើការ
- រូបសកុមារ និងការផ្តល់បរិស្ថានមានសុវត្ថិភាព
- សំណង់បរិស្ថាន

**បរិស្ថានសង្គម**

- គ្រួសារ
- សហគមន៍
- វប្បធម៌
- ការរើសអើង

**សេវា**

- គោលនយោបាយ

**ជកស្រង់ពី៖** «គណៈកម្មការវាយតម្លៃសុខភាពកុមារ។ សុខភាពកុមារ ទ្រព្យសម្បត្តិជាតិ៖ ការវាយតម្លៃ និងកែលម្អសុខភាពកុមារ»<sup>9</sup>  
 «(Committee on Evaluation of Children's Health. Children's health, the nation's wealth: Assessing and improving child health.)»<sup>9</sup>

យោងតាមរបាយការណ៍ វាមានកត្តាជីវសាស្ត្រ អាកប្បកិរិយា និងបរិស្ថាន (រូបវន្ត និងសង្គម) ដែលមានឥទ្ធិពលលើសុខភាពនៃការអភិវឌ្ឍរបស់កុមារ (តារាងទី ៣.២)។ តាមរយៈរបាយការណ៍នេះ យើងអាចយល់ពីកត្តាជាច្រើនដែលមានឥទ្ធិពលលើសុខភាពកុមារ។ **ឥទ្ធិពលផ្នែកជីវសាស្ត្រ (Biological influences)** រួមមាន ការបង្ហាញរបស់សែនឥទ្ធិពលពីមុនកំណើត ព្រមទាំងព្រឹត្តិការណ៍នានាមុន និងក្រោយកំណើត។ **ឥទ្ធិពលអាកប្បកិរិយា (Behavioral influences)** រួមមាន អារម្មណ៍ ជំនឿ ឥរិយាបថ អាកប្បកិរិយា និងសមត្ថភាពពុទ្ធិរបស់កុមារ។ **ឥទ្ធិពលបរិស្ថាន (Environmental influences)** មានភាពទូលំទូលាយរួមមាន ឥទ្ធិពលពីបរិស្ថានជីវសាស្ត្រ (ឧទាហរណ៍ ភ្នាក់ងារបង្កោគជំងឺគ្រុនចាញ់ និងព្រួនពោះរៀននៅប្រទេសកម្ពុជា) និងបរិស្ថានរូបវន្ត (ឧទាហរណ៍ ទឹកកខ្វក់ និងការប៉ះពាល់លោហៈធាតុ និងថ្នាំសម្លាប់សត្វល្អិតនៅប្រទេសកម្ពុជា) និងកត្តាសង្គមនានាដូចជា ទំនាក់ទំនងទឹកចិត្តស្រលាញ់រវាងបុគ្គលនឹងអាណាព្យាបាល (ឧទាហរណ៍ អំពើហិង្សាក្នុងគ្រួសារ ការរំលោភបំពាន និងសុខភាពផ្លូវចិត្តមាតានៅប្រទេស

កម្ពុជា) ធនធានសេដ្ឋកិច្ចសង្គមនៅក្នុងគ្រួសារ និងសហគមន៍ (ឧទាហរណ៍ ប្រាក់ចំណូល និងឱកាសការងារនៅប្រទេសកម្ពុជា) និងទំនាក់ទំនងមិត្តភក្តិ ព្រមទាំងភាពដែលអាចរកបាន និងគុណភាពនៃសេវានានា (ឧទាហរណ៍ សេវាសុខាភិបាលនៅប្រទេសកម្ពុជា)។<sup>9</sup>

នៅក្នុងការស្ទង់មតិមួយអំពីកត្តានានាដែលប៉ះពាល់ដល់ការលូតលាស់ និងការអភិវឌ្ឍនៃដើមកុមារភាពផ្នែកលើស្ថានភាពបច្ចុប្បន្ននៅប្រទេសប៊ូតាន គេបានកំណត់កត្តាចម្បងប្រាំដែលរួមចំណែកដល់ការលូតលាស់ និងការអភិវឌ្ឍនៃដើមកុមារភាព៖ អាហារូបត្ថម្ភ បរិស្ថាន អាកប្បកិរិយារបស់ឪពុកម្តាយ ការចិញ្ចឹមថែទាំកូន និងការប្រតិបត្តិផ្នែកសង្គម និងវប្បធម៌។<sup>10</sup> **តារាងទី ៣.៣** បង្ហាញពីកត្តាប្រឈមនានាចំពោះភាពយឺតយ៉ាវនៃការលូតលាស់ និងការអភិវឌ្ឍរបស់កុមារនៅក្នុងប្រទេសកំពុងអភិវឌ្ឍន៍ដែលរៀបរាប់ឥទ្ធិពលពីកត្តាទាំងសងខាងគឺ កត្តាសហគមន៍ ឬកត្តាអេកូសាស្ត្រ និងកត្តាបុគ្គលមកលើកុមារវ័យចូលរៀនមត្តេយ្យសិក្សា។<sup>11</sup>

បញ្ហាការលូតលាស់ និងការអភិវឌ្ឍរបស់កុមារប្រកបដោយសុខភាពល្អគឺជាការយកចិត្តទុកដាក់ស្នូលនៃប្រទេសកម្ពុជាផងដែរ។ ស្ថានភាពសុខភាពកុមារនៅប្រទេសកម្ពុជាមានភាពប្រសើរច្រើនចាប់ពីឆ្នាំ ២០០០-២០១០៖ អត្រាស្លាប់របស់ទារក (ចំនួនស្លាប់ក្នុងកំណើតរស់ ១ ០០០នាក់) បានធ្លាក់ចុះពី ៩៥ មកត្រឹម ៤៥ ហើយការស្លាប់របស់កុមារអាយុក្រោមប្រាំឆ្នាំ (ចំនួនស្លាប់ក្នុងកំណើតរស់ ១ ០០០នាក់) បានធ្លាក់ចុះពី ១២៤ មកត្រឹម ៥៤ វិញ។<sup>12</sup> ម្យ៉ាងវិញទៀត ស្របជាមួយកត្តាប្រឈមនានាបង្ហាញក្នុង**តារាងទី ៣.៣** និងការសិក្សានៅប្រទេសប៊ូតានបានបង្ហាញថា បញ្ហាប្រឈមនៅតែមានដែលចាំបាច់ត្រូវដោះស្រាយដូចជា ការធ្វើឱ្យប្រសើរឡើងនូវស្ថានភាពអាហារូបត្ថម្ភ លក្ខខណ្ឌអនាម័យដូចជា ប្រកបទឹកនិងបរិក្ខារបង្គន់អនាម័យ ការប្រឆាំងអំពើហិង្សា និងពលកម្មកុមារ ព្រមទាំងវិសមភាពសេដ្ឋកិច្ចសង្គមរវាងគ្រួសារនៅជនបទ និងទីក្រុង។ ដូច្នេះ ដើម្បីលើកកម្ពស់ការលូតលាស់ និងការអភិវឌ្ឍរបស់កុមារកម្ពុជាប្រកបដោយសុខភាពល្អ វាចាំបាច់ត្រូវតែបង្ហាញឱ្យច្បាស់ពីកត្តាប្រឈម និងកត្តាជំរុញនានាដល់ការលូតលាស់និងការអភិវឌ្ឍដោយតម្រង់ចំពោះចន្លោះគម្លាតអាយុធំ និងសង្កត់ធ្ងន់ក្នុងការដោះស្រាយបញ្ហាប្រឈមទាំងនេះដោយផ្តោតលើមតាមសុខភាពសិក្សាក្រោមគោលនយោបាយថ្នាក់ជាតិ។

**តារាងទី ៣.៣៖ ឧទាហរណ៍នៃកត្តាហានិភ័យសហគមន៍ ឬអេកូសាស្ត្រ និងកត្តាហានិភ័យបុគ្គលក្នុងចំណោមកុមារវ័យចូលរៀនមត្តេយ្យសិក្សានៅប្រទេសកំពុងអភិវឌ្ឍន៍នានា**

កត្តាហានិភ័យសហគមន៍ ឬអេកូសាស្ត្រ	កត្តាហានិភ័យបុគ្គល
<ul style="list-style-type: none"> <li>- ខ្សត់អនាម័យ</li> <li>- ទ្រុឌិក្ស</li> <li>- ហិង្សាក្នុងតំបន់</li> <li>- ខ្វះខាតសេវាដែលអាចប្រើប្រាស់បាន៖</li> <li>- សាលាមត្តេយ្យ សាលារៀន បណ្ណាល័យ សេវាសុខាភិបាល</li> <li>- ខ្វះឆន្ទៈដើម្បីអភិវឌ្ឍកុមារ</li> </ul>	<ul style="list-style-type: none"> <li>- ការបង្កពោកដដែលៗឡើងវិញ</li> <li>- កង្វះអាហារូបត្ថម្ភ</li> <li>- ការបំពាន និងការបោះបង់ចោលមិនយកចិត្តទុកដាក់</li> <li>- ចំណូលគ្រួសារទាបខ្លាំង</li> <li>- កើតមិនគ្រប់ទម្ងន់</li> <li>- ម្តាយមានការអប់រំទាប</li> <li>- គ្រួសារមានកូនច្រើន</li> <li>- កូនញឹក</li> <li>- ការលើកកម្ពស់ការអនុវត្តថែទាំចិញ្ចឹមកូននៅមានកម្រិតទាប</li> </ul>

**ដកស្រង់ពី៖** «ការពិនិត្យឡើងវិញកត្តាហានិភ័យចំពោះការលូតលាស់និងការអភិវឌ្ឍយឺតយ៉ាវក្នុងចំណោមកុមារវ័យចូលរៀនមត្តេយ្យសិក្សាក្នុងប្រទេសកំពុងអភិវឌ្ឍន៍»<sup>11</sup>  
*"A brief review of risk-factors for growth and developmental delay among preschool children in developing countries" <sup>11</sup>*

ពិចារណាចំពោះស្ថានភាពនេះ រដ្ឋាភិបាលកម្ពុជាបានអភិវឌ្ឍផែនការសកម្មភាពជាតិប្រាំឆ្នាំ ស្តីពីការថែទាំ និងការអភិវឌ្ឍចំពោះដើមកុមារភាព ឆ្នាំ ២០១៤ - ២០១៨ ជាអាទិភាព ក្នុងគោលបំណងដើម្បីបង្កើនអត្រាចុះឈ្មោះចូលរៀន និងលើកកម្ពស់ការការពារកុមារទាំងអស់ដែលមានអាយុក្រោម ៦ឆ្នាំ ជាពិសេសកុមារមកពីគ្រួសារក្រីក្រ និងក្រុមជនជាតិដើមភាគតិច ព្រមទាំងកុមារពិការដែលជាក្រុមងាយនឹងបាត់បង់ឱកាសសិក្សាដំបូងជាងគេបំផុត។ តាមរយៈផែនការសកម្មភាពនេះ រដ្ឋាភិបាលកម្ពុជាប្តេជ្ញាពង្រីកការគាំទ្រ និងកែលម្អគុណភាពនៃការអភិវឌ្ឍនិងថែទាំកុមារតូចនៅទូទាំងប្រទេស។<sup>13</sup>

**👉 លំហាត់សម្រាប់ការគិត និងការស្រាវជ្រាវបន្ថែម**

- [៣-១] ចូរគិតអំពីកុមារម្នាក់ដែលអ្នកស្គាល់ ( ប្អូនប្រុស ឬប្អូនស្រី កុមារក្នុងតំបន់រស់នៅរបស់អ្នក ។ល។ ) ហើយពិនិត្យពីស្ថានភាពនៃការលូតលាស់និងការអភិវឌ្ឍរបស់កុមារនោះ ដោយផ្អែកតាមខ្នាតនៃការអភិវឌ្ឍក្នុង **តារាងទី ៣.១**។
- [៣-២] ចូរពិភាក្សាអំពីសក្តានុពលគុណប្រយោជន៍ និងសារៈសំខាន់សម្រាប់គ្រូបង្រៀនម្នាក់ក្នុងការសិក្សាអំពីដំណើរនៃការលូតលាស់ និងការអភិវឌ្ឍរបស់កុមារ។
- [៣-៣] ចូរពិនិត្យមើលគំរូនៃខ្សែកោងកំណើនរបស់លោក ស្តេមម៉ុន (Scammon) នៅលើអ៊ីនធឺណែត និងលក្ខណៈរបស់វា។ បន្ទាប់គិតអំពីមូលហេតុដែលភាពខុសគ្នានៃគំរូទាំងនេះកើតឡើង។
- [៣-៤] ចូរគិតអំពីហេតុការណ៍ និងព្រឹត្តិការណ៍ដែលជា ឬអាចជាការគំរាមកំហែងដល់ការលូតលាស់ និងការអភិវឌ្ឍរបស់កុមារនៅប្រទេសកម្ពុជា។

1. Comp., Emiko Fukuda, “*Ningen hattatsugaku* (Human development)” 5th edition, Tokyo: Chugai-Igakusha, 2019.
2. Comp., Goro Kono and Etsujiro Takahashi, “*Hoikuno nakano hoken – Yochien/hoikusho denohokenshido no riron to jissen* (Health as part of nursing – Theory and practice of health guidance in nursery schools),” revised edition, Tokyo: Houbunshorin, 2010.
3. Ruffin N.J. Human growth and development – A matter of principles. Virginia Cooperative Extension. Virginia Tech. 2019.  
[https://www.pubs.ext.vt.edu/content/dam/pubs\\_ext\\_vt\\_edu/350/350-053/350-053\\_\(FCE-134P\).pdf](https://www.pubs.ext.vt.edu/content/dam/pubs_ext_vt_edu/350/350-053/350-053_(FCE-134P).pdf)
4. Dhaker R. Growth and development.  
<https://www.slideshare.net/rdhaker2011/growth-and-developmentppt>
5. Schaffer H.R. Key Concepts in developmental psychology, 58-61, Los Angeles, Sage, 2006
6. Montessori M. Six “Sensitive Periods”  
<https://www.montessoritrainingusa.com/sites/montessoritrainingusa.com/files/Six%20Sensitive%20Periods.pdf>
7. American Montessori Association. Who Was Maria Montessori?  
<https://amshq.org/About-Montessori/History-of-Montessori/Who-Was-Maria-Montessori>
8. Committee on Evaluation of Children’s Health. Children’s Health, the Nation’s Wealth: Assessing and Improving Child Health. p.4, Washington DC, The National Academies Press, 2004.  
<https://www.ncbi.nlm.nih.gov/books/NBK92198/#ch2.s3>
9. Committee on Evaluation of Children’s Health. Children’s Health, the Nation’s Wealth: Assessing and Improving Child Health. p.45-90, Washington DC, The National Academies Press, 2004.  
<https://www.ncbi.nlm.nih.gov/books/NBK92200/#ch3.s1>
10. Pem D. Factors Affecting Early Childhood Growth and Development: Golden 1000 Days. Journal of Advanced Practices in Nursing, 1:1, 2015. DOI:10.4172/2573-0347.1000101
11. Ali S.S. A brief review of risk-factors for growth and developmental delay among preschool children in developing countries. Advanced Biomedical Research. 2:91.2013 doi: 10.4103/2277-9175.122523
12. National Institute of Statistics, Directorate General for Health, and ICF Macro, 2011. 2010 Cambodia. Demographic and Health Survey: Key Findings. Phnom Penh, Cambodia and Calverton, Maryland, USA: National Institute of Statistics, Directorate General for Health, and ICF Macro  
[https://www.nis.gov.kh/nis/CDHS/CDHS\\_2010\\_Key\\_Findings.pdf](https://www.nis.gov.kh/nis/CDHS/CDHS_2010_Key_Findings.pdf)
13. The National Committee of Early Childhood Care and Development. National Action Plan on Early Childhood Care and Development 2014-2018.  
[https://planipolis.iiep.unesco.org/sites/planipolis/files/ressources/cambodia\\_early\\_childhood\\_national\\_action\\_plan\\_2014-2018.pdf](https://planipolis.iiep.unesco.org/sites/planipolis/files/ressources/cambodia_early_childhood_national_action_plan_2014-2018.pdf)